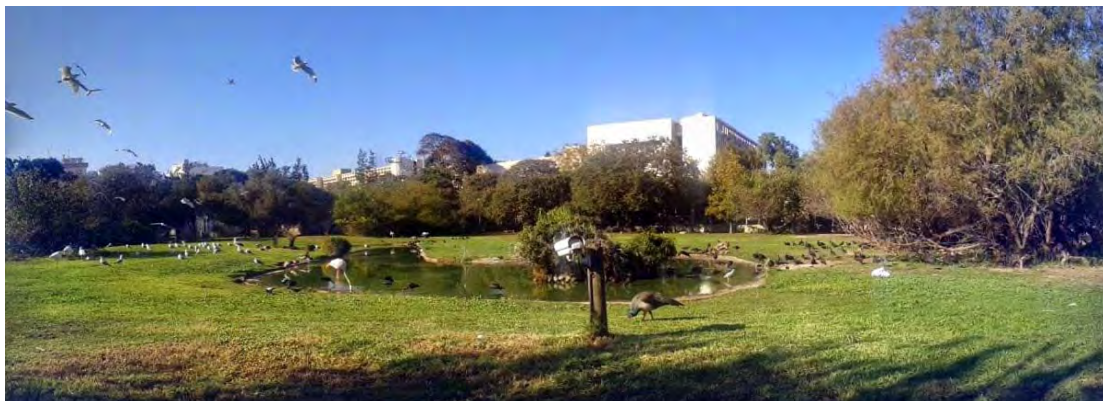




## חדשות הגן הזואולוגי



### חדשות מרעישות ומשמחות – רבייה של חפריות

לראשונה מזה עשר שנים הטילו החפריות המצויות שלנו ביצים, וחלקן אף הספיקו כבר לבקוע. גרעין הרבייה הנוכחי של החפריות בגן הזואולוגי נוסד בגן בשנת 2013, כחלק ממבצע להצלת אוכלוסיית החפריות שחיה בשלולית חורף גדולה באזור הצ'ק פוסט בחיפה, לפני שהשלולית יובשה לצורך הקמת מרכז קניות במקום. במסגרת מבצע ההצלה נאספו ראשני חפריות מהשלולית והובאו לגן, ואנחנו שמחים לדווח שאחוז השרידות שלהם – מראשנים ועד חפריות בנות ארבע היום, עומד על כ-80%.

החפרית המצויה, שנקראה בעבר חפרית עין-החתול על שם אישוני עיניה המאונכים, נמצאת בסכנת הכחדה מקומית, כמו כל מיני הדו-חיים החיים בארץ. למרות שמה – מצויה – היא כלל אינה מצויה. הגורם העיקרי המסכן את קיומה בארץ הוא הצטמצמות משמעותית של בתי הגידול המתאימים לה.



שרוכי ביצים של חפריות, צילום: רון אלעזרי-וולקני (ימין), שיר רייס (שמאל)



## סיפור רומנטי וצבעוני עם סוף עצוב



הנקבה בצבעי אזהרה, צילום: רון אלעזרי-וולקני



הזכר החיוור מסטרס, צילום: רון אלעזרי-וולקני

לפני כשנה, במסגרת [מבצע איסוף והצלה מאזור באר מילכה](#), הגיעה לגן נקבה מהמין זיקית מובהקת. הזיקית, שהיא סוליטרית, התרגלה לכלובה ונראה היה שדבר לא חסר לה. שנה חלפה, ושוב הגיע הקיץ – עונת הרבייה של הזיקיות. באחד הימים האחרונים בחודש אוגוסט גילו המטפלים שלזיקית יש אורח: זיקית זכר, שכנראה הגיע בעקבות ריח פרומוני המין שהפרישה הנקבה וניסה להיכנס לכלובה. המחזר הנלהב הוכנס לכלוב, שם נהנה מאוד מהאירוח הנדיב, שכלל נקבה להוטה וצרצרים טריים. אולם ירח הדבש היה קצר – ימים ספורים לאחר מכן נצפו השניים במצב שונה לגמרי: הנקבה, בצבעי אזהרה בולטים למרחוק, נושפת מאיימת ונושכת את הזכר, ששינה את צבעיו לחיוורון של ממש. הזכר שוחרר מהכלוב והלך לדרכו והנקבה נרגעה אט-אט. כשבועיים לאחר מכן נצפתה הנקבה כשהיא בצבעי היריון, שמנמנה מביצים. אך סוף הסיפור עצוב: לקראת הטלת הביצים, כנראה עקב "סיבוך היריון", נפטרה הנקבה, תופעה שאינה נדירה בזיקיות. בניתוח שלאחר המוות התגלו כ-40 ביצים, אך הן לא היו מפותחות דיין להדרגה מוצלחת באינקובטור.



הנקבה בצבעי היריון, שמנמנה מביצים, צילום: אילאל פרת



הנקבה רגועה, אחרי הרחפת הזכר, צילום: רון אלעזרי-וולקני



צניפת אוח כפי שנמצאה בשטח, צילום: אור קומאי



שרידי טרף מצניפות אוח שהתפרקו, צילום: אור קומאי

## מחקר טפונומי בגן הזואולוגי

טפונומיה היא תחום המדע החוקר את תהליכי ההרס וההשתמרות של שרידי אורגניזמים. הבנת תהליכים אלה חשובה על מנת לזהות את הדרך שבה נוצרים מצבורי מאובנים. מחקר טפונומי מאפשר, למשל, לבחון אם מצבור מאובנים מסוים מייצג את הפאונה שחיה באותו אזור בעבר או את העדפותיו של מין מסוים של טורף. במסגרת מחקר הדוקטורט של אור קומאי (בהנחייתה של פרופ' תמר דיין), שהסתיים לא מזמן, נבחנו שרידי טרף בצניפות של דורסי לילה החיים בגן הזואולוגי – כוס החורבות, תנשמת לבנה, ינשוף עצים, לילית מצויה ואוח עיטי. הדורסים הואכלו בעכברים, ואז נבדקו צניפותיהם במטרה לאתר

דפוסים בנזק הנגרם לשרידי הטרף שלהם – חתימות טפונומיות. במסגרת המחקר נעשה שימוש במדדים טפונומיים מסורתיים (שברור, שיתוך ושכיחויות יחסיות של חלקי שלד), וכן במדד טפונומי חדשני – מדד הסידוק, שבוחן סדקים ונזקים שוליים לעצמות גפיים, שעד כה לא יוחסה להם חשיבות טפונומית. ממצאי המחקר יאפשרו זיהוי מין דורס הלילה במצבורי מאובנים בסבירות גבוהה יותר מבעבר.

## קינן מרהיב במושבת המחקר של התוכי הנזירי

[במושבת המחקר של התוכי הנזירי](#) חיים כיום 25 פרטים ובניית הקינים בעיצומה. התוכים קיבלו תיבות קינן גדולות וכן זרדים מתאימים והחלו בעבודה. את הקינים הם בונים חלקית בתוך תאי הקינן וחלקית – מעליהם וביניהם, כפי שאפשר לראות בתמונות. הקינים האופייניים למין זה עשויים מזרדים וענפים, שאותם חותכים התוכים לגודל המתאים ושזורים לקן גדול. בדרך כלל, קן גדול מאכלס כמה זוגות של תוכים, כאשר לכל זוג מסדרון כניסה



המוביל לחלל פנימי, בו התוכים לנים ומקננים. מכיוון שהקן משמש את התוכים גם ללינה, מחוץ לעונת הרבייה, תחזוקת הקן נמשכת במשך כל השנה. אפשר לראות את התוכים מבליים חלק ניכר מזמנם בפתח המסדרונות המובילים לחללים הפנימיים.



קיטן בכלוב התוכים הנזירים, צילום: רון אלעזרי-וולקני



שפני הסלע בכלוב המחקר, צילום: רון אלעזרי-וולקני

## קבוצת שפני הסלע

### [בכלוב המחקר של שפני](#)

[הסלע](#), הנמצא בצמוד לדופן הצפונית של כלוב היעלים, חיים כיום שמונה פרטים. חמישה מהשפנים הגיעו מאזור מצפה אבירים שבגליל העליון ואליהם צורפו שלושה שפנים שהיו בגן. השמונה

הצליחו ליצור קבוצה חברתית מתפקדת וכעת מתאקלמים יחד בכלובם.

## כלוב מורחב ומעורב מינים לעופות מים

עקב הצפיפות הגבוהה יחסית בכלובם של השחפים לבני-העין חובר הכלוב עם כלוב הכפנים הסמוך. החיבור נערך בצורה הדרגתית: בתחילה נפתח רק פתח נמוך, שדרכו יכלו לעבור רק השחפים. לאחר שבועיים של תצפיות, שבמהלכם נבחנה הדינמיקה בין כל שוכני הכלוב המאוחד ונמצא שלא מתקיימות אינטראקציות שליליות, נפתח גם הפתח העליון בין הכלובים, שאפשר את מעבר הכפנים לכל החלל. כיום כולם חיים בשלווה ובנחת בכלוב המורחב: הפרט היחיד מהמין שחף צר-מקור, שחי בכלוב הכפנים, הצטרף ללהקת השחפים לבני-העין ומתנהג כחלק מהלהקה,



וגם הכרוון והשרשיר אדום-המקור, שהיו בכלוב הכפנים, מבלים את רוב שעות היום בחברת להקת השחפים. השחפים, מצדם, למרות המרחב העצום העומד כעת לרשותם, מעדיפים לבלות את רוב זמנם בלהקה צפופה למדי, כשהם קרובים זה לזה.



תמונות מהכלוב מעורב-המינים של עופות המים: כפן (ימין למעלה), שחפים לבני-עין צעירים (שמאל למעלה), שרשיר אדום-מקור (ימין למטה) ושחף צר-מקור (שמאל למטה), צילום: רון אלעזרי-וולקני

כפי שאפשר לראות מהתמונות, גם [אפרוחי השחפים לבני-העין שגודלו בהאכלת יד](#) משתלבים היטב בלהקה. להזכירכם, בתחילת אוגוסט נמצאו בכלוב ביצים נטושות, שנאספו והודגרו במדגרה. סך הכל חמישה אפרוחים הואכלו בהאכלת יד והוחזרו בשלבים שונים ללהקה. שני האפרוחים הראשונים הוחזרו ללהקה כשהיו כבר בעלי פלומה, כלומר מבוגרים יחסית. השניים השתלבו בקלות, אמנם, אך נראה היה שהם ממשיכים להשמיע קריאות של שחפים צעירים ועדיין לא פיתחו לגמרי את מגוון הקולות של הבוגרים. השחף השלישי הוחזר לכלוב השחפים הבוגרים כשהיה בן חודש בלבד. הוא הוכנס לכלוב הבוגרים כשהוא מוגן בתוך כלוב קטן, שבו בילה את כל שעות היום, ורק בשעות הלילה הוכנס למקום מוגן. כך נחשף האפרוח לשחפים בוגרים מגיל צעיר יותר, ואכן, כשהתבגר השמיע גם קריאות של שחפים בוגרים ולא רק קריאות של צעירים. עקב כך,

את חדשות הגנים תוכלו לקרוא גם [באתר קמפוס טבע](#)



את שני האפרוחים הנוספים שבקעו במדגרה, הכנסנו לכלוב הבוגרים בגיל ימים בודדים, כך שהם עברו את כל תהליך הגדילה שלהם כשהם חשופים לשחפים בוגרים. ואכן, האפרוחים הצעירים למדו את קולות הבוגרים והשמיעו אותם מגיל מוקדם יותר.

## קידום נושא ההעשרה בגן הזואולוגי



חתולי ביצות מגלים עניין בחולצה שרוססה בנפית

במסגרת קידום נושא [ההעשרה בגן הזואולוגי](#), וביוזמתה של אפרין בוינשטיין, מתנדבת שסייעה בנושא העשרה לבעלי החיים בגן, נערכה לעובדי הגן הרצאה בנושא אימון והעשרה. המרצה הייתה גלי ברקוביץ', אחראית אימון והעשרה בספארי, שתרמה לנו מניסיונה הרב בנושא. הוחלט כי נאמני ההעשרה בגן יהיו המטפלים אהוד ואלומה. הם יקבלו מגלי פרוטוקולים של אימון והעשרה, יתאימו אותם לגן הזואולוגי ואז יתחילו לתכנן פעילויות העשרה חדשות ומגוונות שיוטמעו בשגרת הגן.



הצבוע "תופס שמש" בעת שהוא מחכה לחזור לכלובו, צילום: רון אלעזרי-וולקני

אחת מהפעילויות שנערכות כבר עתה לקידום רווחת בעלי החיים החיים אצלנו בגן היא הוצאת הצבוע לחצר הזאבים. כמובן שלפני שהצבוע יוצא לחצר – הזאבים חוזרים לכלוביהם לשעות ספורות. אולם נראה שהצבוע הקשיש שלנו לא מאוד נהנה משבירת השגרה. הוא יוצא לחצר, עושה סיבוב קצר, ואז חוזר לדלת כלובו ומבקש לחזור פנימה.

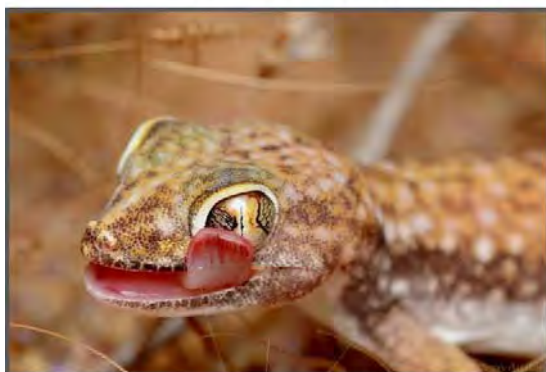


## חדשות הגן בקטנה



שועלת חולות בכלוב החדש, צילום: עירית סידיס

שועלת חולות, שנולדה בגן הזואולוגי בשנת 2001, הועברה לתצוגה ונמצאת כעת בכלוב שבין כלוב התנים לכלוב הנמיות. היא סקרנית מאוד ואפשר לראות אותה מבלה חלק ניכר מהיום כשהיא בוחנת את סביבתה החדשה.



ישימונית רביבים, צילום: אורן אוסטר

בכלוב שבו חיות ישימוניות רביבים נמצאו שלוש ביצים. מכיוון שהכלוב אינו מתאים להדגרה, הביצים הועברו להדגרה לחדר זוחלים. לקראת סוף ספטמבר בקעו שתיים מהביצים, אך רק פרט אחד שרד.

החורף מתקרב ולהקת השחפים צהובי-הרגל שבה לגן מנדודיה. אפשר לראות אותם על הדשא בגן, ליד בריכת העופות, אך גם מחוץ לגן – על עמודי התאורה הגבוהים לאורך הכביש או כשהם דואים בשמי רמת אביב.



שחף צהוב רגל, צילום: עוז ריטנר

גוזל הנשר, שהגיע אלינו בתחילת חודש מאי מרשות הטבע והגנים לאימוץ על ידי זוג הנשרים הבוגרים שלנו, גדל והתבגר והועבר באמצע ספטמבר לרמת הנדיב, לקראת שחרורו לטבע.



גורי פסמונים צעירים, צילום: ברק לוי

בשבוע הראשון של ספטמבר  
נולדו שלושה גורי פסמונים בכלוב  
הגדול שבחצר הזוחלים. בדרך  
כלל הגורים אינם יוצאים  
מהמחילה לפני שהם עצמאיים  
לגמרי, אולם הפעם הם הציצו  
מוקדם מהרגיל ואפשרו לנו  
לראותם. בהמשך היו המלטות  
נוספות ומושבת הפסמונים שלנו  
מתפתחת היטב.



ארנבת מסתרת, צילום: רון אלעזרי-וולקני

שתי ארנבות השדה הצעירות  
שוחררו לשטח הפתוח. בני המזל,  
שמטיילים בגן בשעות הבוקר  
המוקדמות או לפנות ערב, יוכלו  
לנסות לראותן.



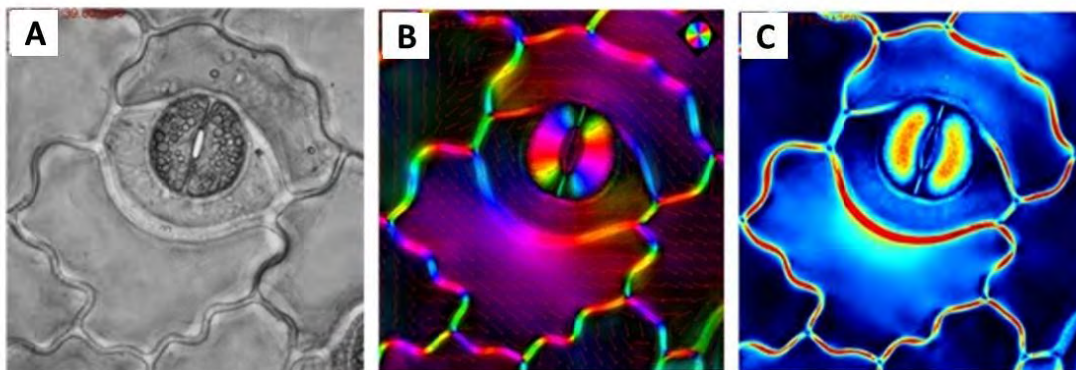


## חדשות הגן הבוטני



### פיוניות – מה הן עושות?

פיוניות הן פתחים מיוחדים בעלה או בגבעול, שדרכם נעשים חילופי גזים בין הצמח לסביבתו. פתחים אלו מורכבים משני תאים שומרים, הנפתחים ונסגרים חליפות, ולכן דפנותיהם נדרשות להיות הן חזקות והן גמישות מאוד. המרכיב המרכזי בדופן הפיוניות הם סיבי תאית ארוכים, המסודרים ברדיוס מסביב לפתח הפיונית. במחקר שנערך על ידי ד"ר אילנה שטיין וד"ר סמדר הרפז-סעד, מהמכון למדעי הצמח והגנטיקה בפקולטה לחקלאות, האוניברסיטה העברית, נבחנו פיוניות במגוון צמחים, המייצגים שלבים אבולוציוניים שונים – שרכים, מכוסי-זרע ודגניים.



פיוניות של השרך קרן-אייל דו-קרנית (*Platyserium bifurcatum*), הגדל בחממה הטרופית: A. תמונת אור נראה, שבה רואים פיונית מוקפת בתאים רגילים של אפידרמיס העלה; B. תמונת אור מקוטב מעובדת במחשב, אשר מראה את כיוונית סיבי התאית בדופן הפיונית – החצים האדומים הקטנים מראים את הכיוון; C. תמונת אור מקוטב מעובדת במחשב אשר מראה את עיכוב האור – מדד לגבישיות של תאית בדופן הפיונית. ניתן להבחין בתבנית מבנית ברורה, האופיינית לשרכים, שנמצאה במחקר זה



המחקר נערך באמצעות מיקרוסקופ מקוטב ממוחשב ומיקרוסקופ קונפוקאלי וכלל איסוף דגימות מצמחים שונים בגן הבוטני של אוניברסיטת תל אביב. מחקר זה הציג לראשונה הבדלים בין קבוצות צמחים שונות בדגמים מרחביים של גבישיות התאית בתאי פיונית. הבדלים אלה משקפים, כנראה, שינויים במבנה הדפנות שחלו במהלך מיליוני שנות אבולוציה כתוצאה משינויי סביבה ושאפשרו את השתמרות המבנה הכללי של הפיונית ותפקודה. מחקר זה עתיד להתפרסם בקרוב בכתב העת *Annals of Botany*.

### סקר עיתונות חדש שופך אור על ההיסטוריה של הקמת הגן הבוטני

סקר עיתונות שערכה לאחרונה טל לבנוני, אוצרת הגן הבוטני, חושף את התהליך שהוביל, בסופו של דבר, להקמת הגן הבוטני באוניברסיטת תל אביב. קטעי העיתונות הישנים לוקטו בעזרת האתר "עיתונות יהודית היסטורית", [www.ipress.org.il](http://www.ipress.org.il), מייסודן של הספרייה הלאומית ואוניברסיטת תל אביב.



עיתון דבר, 1975



עיתון דבר, 1976



[נח נפתולסקי \(1883-1974\)](#), איש העלייה השנייה, היה ממייסדי קבוצת כנרת ומחלוצי החוקרים של צמחיית ארץ ישראל. הוא התמחה בגידול ירקות, עצי פרי וצמחי נוי והיה מחלוצי חקלאות השלחין וענף גידול הפרחים בארץ. בערוב ימיו עבר לגבעתיים, רכש חלקה בת 12 דונם ובה ערך את ניסיונותיו. עם השנים הפכה גבעתיים לעיר, וערך הקרקע של חלקתו עלה באופן ניכר. הוא לא נישא מעולם ולא היו לו ילדים, וכך, בראשית שנות ה-60, בחר להקדיש חלק נכבד מרכושו, בעודו בחיים, [כתרומה להקמת גן בוטני בעיר מגוריו](#), גבעתיים. [בסופו של דבר לא הוקם גן בוטני בגבעתיים](#), אולם חלק מהתרומה הועבר אל המחלקה לבוטניקה באוניברסיטת תל אביב, לטובת [הקמתו של הגן הבוטני](#) השוכן כיום ברמת אביב. [גן נח נפתולסקי לצמחי ארץ ישראל](#) מהווה כמחצית משטחו של הגן הבוטני כולו. זהו גן אקולוגי, המחולק לחלקות המייצגות את בתי הגידול השונים בישראל: צמחי חורש ים-תיכוני, צמחי מדבר, צמחי חולות וכדומה. הגן נחנך בספטמבר 1975 והוקדש לזכרו.

## עוברים דירה



סמואל מעתיק יסמין שיחני, צילום: טל לבנוני

עם עונת הנדידה, צמחים בודדים בגן הבוטני נאלצו אף הם לנדוד מעט דרומה. בשנה האחרונה עסק צוות הגן הבוטני בגיבוש תכנית לשיקום שבילי הגן. התכנית כוללת הרחבה של שבילים מספר, ביניהם השביל היורד לאורך חלקת צמחי בתת הספר. כדי לצמצם את הפגיעה בצמחים במהלך העבודות, הוחלט להעתיק אחדים מהצמחים הגדלים בסמוך לשביל. וכך, בתחילת חודש נובמבר, הועתקו הצמחים למקום מושבם החדש: השורשים נחשפו על ידי חפירה עדינה ומדויקת והצמחים נשתלו מחדש במרחק מטר או שניים דרומה, בערוגה הסמוכה. בין הצמחים שהועתקו: יסמין שיחני (*Jasminum*

*fruticans*) – שיח נמוך השייך למשפחת הזיתיים (*Oleaceae*), בעל עלים תלתניים, פריחה צהובה ופירות עסיסיים כהים; דודא רפואי (*Mandragora autumnalis*) – המיקרופטופיט בעל שושנת עלים ובמרכזה פרחים סגולים, הפורחים לאורך חודשי החורף וראשית האביב. לדודא שורש עבה ומפותל, בעל מראה יוצא דופן, אשר סביבו נרקמו סיפורים ואמונות, המייחסים לו סגולות הקשורות לפריון ולכישוף.



איתי המתנדב מחזיק שורש של  
דודא רפואי, צילום: טל לבנוני



דודא רפואי, צילום: גברי שיאון

פרטים רבים של כדן קטן-פרחים (*Muscari parviflorum*) וחבצלת קטנת-פרחים (*Pancratium parviflorum*) הועתקו אף הם. נאחל לצמחים קליטה מהירה בביתם החדש.

## על זרעים ונמלים

החבצלת קטנת-הפרחים, (*Pancratium parviflorum* (*Vagaria parviflora*), היא קרובתה הנחבאת אל הכלים של חבצלת החוף (*Pancratium maritimum*). קטנה וצנועה יותר, פורחת אף היא בלבן. בטבע נמצא אותה בינות לסלעים ולטרשים באזורים הים-תיכוניים. בגן הבוטני היא



חבצלת קטנת-פרחים, צילום: יובל ספיר



פירות של חבצלת קטנת-פרחים, צילום: גברי שיאון

פורחת בריכוזי פריחה יפים ברחבי אזור החורש הים-תיכוני ועד לבתת הספר. היא פורחת בראשית הסתיו, בטרם לבלוב העלים, לפני הגשמים הראשונים – בגן היא פורחת לרוב בספטמבר-אוקטובר, ופריחתה לעונה זו הסתיימה.

בעונה זו מבשילים הפירות – הלקטים המכילים זרעים יפים ומוזרים. הזרע עצמו שחור ואליו צמוד גופיף שומני לבנבן הקרוי אליזום, ובעברית עָטִי. הנמלים נמשכות אל האליזום, המשמש להן מקור מזון, ואוספות אותו אל הקן. כך הן מפיצות את הזרעים הרחק מצמח האם ומביאות אותם לאזור הקן התחוח והעשיר בדשן מהפרשות הנמלים, שבו סיכוי טוב לנביטה. במחקרים על מיני צמחים אחרים בעלי אליזום נמצא כי הרכב חומצות



השומן של האליזום קרוב פעמים רבות לזה של חרקים, וכך מושך מיני נמלים טורפות חרקים, ולא דווקא נמלים האוכלות זרעים, העלולות לאכול גם את הזרע עצמו וכך לפגוע בהפצתו. עבודות בנושא זה לגבי מינים שונים נערכות בתקופה האחרונה במעבדתו של ד"ר איתמר גלעדי באוניברסיטת בן גוריון. למיטב ידיעתנו נושא הפצת הזרעים של החבצלת קטנת-פרחים טרם נחקר לעומק, אך מניסיונו בגן באיסוף זרעי חבצלת, פעמים רבות מקדימות אותנו נמלים ממינים שונים, וניתן לראותן אוספות זרעים וגוררות אותם למרחק.



אליזום של חבצלת קטנת-פרחים, צילום: רן מנביץ

## גנב, אוהב צמחים?

בחודשים האחרונים הצטרפנו לקבוצה מכובדת של גנים בוטניים ברחבי העולם החווים "ביקורים" של אספנים, ככל הנראה חובבי צמחים נדירים, השמחים להעשיר את האוסף בפריטים נדירים הנגנבים מן הגן.

[מקרה ידוע](#) אירע לפני כשלוש שנים בגני קיו בלונדון, שם נגנב מין הנימפאה הקטנה בעולם, *Nymphaea thermarum*. גניבות נוספות התרחשו בגנים [בסידני](#), באדינבורו וכן בגנים נוספים [בבריטניה](#).

לפני כשנה וחצי קיבלנו מבנק הגנים פרט יחיד של שקד ערבי (*Amygdalus arabica*) למשמורת ולגידול, אחד מבין חמישה שהצליח ד"ר דורון הולנד, ממרכז המחקר בנווה יער, להנביט מזרעים בודדים ונדירים שנאספו בטבע. פרטים נוספים הועברו לגנים בוטניים אחרים. השקד הערבי הוא מין אדום, בסכנת הכחדה, והוא נדיר ביותר בארץ – פרטים בודדים שלו גדלים במצוקי קניונים בצפון מדבר יהודה. שתיל השקד הערבי שקיבלנו נשתל בגן בחלקת בתת הספר,



ונראה היה שנקלט היטב, אך פחות מחודש לאחר מכן נחפר ונגנב מן הערוגה שבה גדל. תלונה בעניין הוגשה במשטרה.

חודשים מספר לאחר מכן נגנב פרט נוסף של מין זה מהגן הבוטני האוניברסיטאי בירושלים, בגבעת רם (יחד אתו נגנב גם פרט של אגס ערבתי, *Pyrus salicifolia*). אנו משערים שהפרט הראשון לא שרד והגנב חיפש לו מחליף.

בקיץ האחרון חווינו שוב גניבה דומה, עת נעקר מאחת הערוגות בחורש אוג הבורסקאים (*Rhus coriaria*), מין בעל חשיבות תרבותית ושימושים מגוונים. זהו מין פחות נדיר, אך לא קל להנבטה ולגידול בתנאי מישור החוף.

לצערנו, מסיבות אלה אנו נאלצים להגביר את אמצעי האבטחה בגן, בתקווה שמקרים כאלו לא יישנו. נשמח, כמובן, לעזרתכם - אם ראיתם שקד ערבי באוסף פרטי בארץ, סביר להניח שמדובר על פרט שנגנב מאחד מן הגנים הבוטניים. אנא עדכנו אותנו על כך, כדי שאפשר יהיה לבדוק את הנושא.



שקד ערבי לאחר הגניבה,  
צילום: טל לבנוני



שקד ערבי לאחר השתילה,  
צילום: טל לבנוני



אוג הבורסקאים לאחר הגניבה,  
צילום: אור-ליל הר-אדום