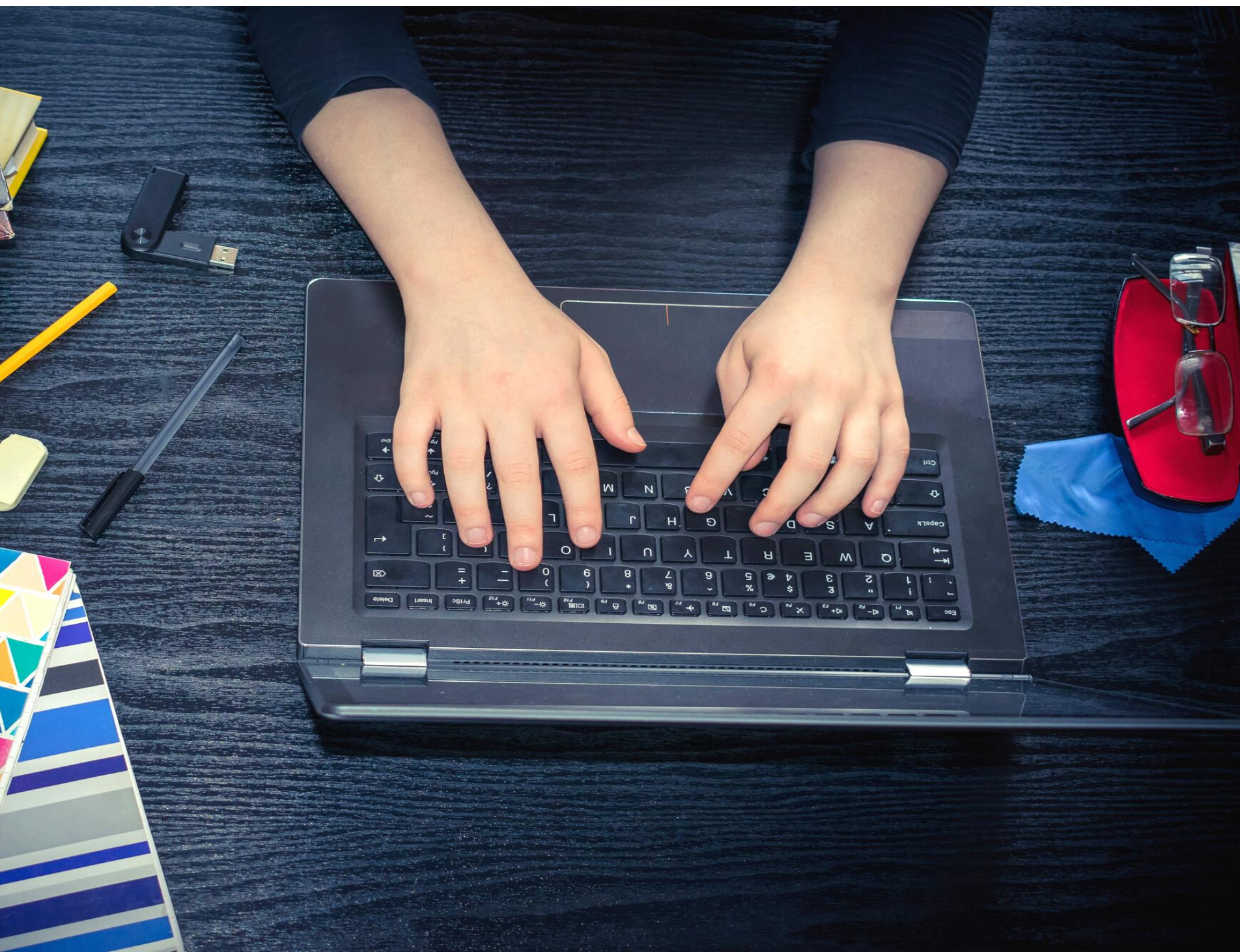




Innovation in Teaching & Learning

••• Tel Aviv University •••



בחינות מקוונות

המדריך המלא

מה מחכה לך בחוברת

שלום לך,

אנחנו יודעים שתקופת בחינות היא תמיד תקופה מאתגרת, אך כשהבחינות מקוונות האתגר משמעותי עוד יותר.

כדי לסייע לך לגשת לבחינות הללו באופן מיטבי, איגדנו כאן את כל ההנחיות והכללים הטכניים.

הכרות עמם תקל על ההתמודדות שלך, ותסייע בשמירה על טוהר הבחינות.

- [מסר מהנהלת האוניברסיטה](#)
- [איך אבחן באופן מקוון?](#)
- [מה צריך להכין שבוע לפני הבחינה?](#)
- [איך להכין את עמדת הזום?](#)
- [תהליך החיבור לזום והזדהות](#)
- [מה קורה מרגע שהבחינה מתחילה?](#)
- [מה עושים אם צצה שאלה?](#)
- [איך יוצאים להתפנות?](#)
- [מה עושים בסיום הבחינה?](#)
- [בחינות בכתב יד](#)
- [המלצות חמות](#)

סטודנטיות וסטודנטים יקרים,

ראשית, בשם הנהלת האוניברסיטה וצוות ההוראה אנו מודים לכם על הסבלנות והחוסן הנפשי שהפגנתם בתקופה מאתגרת זו. למידה מרחוק היא משימה מורכבת עבור כל המעורבים בדבר וכולנו מצפים לחזרה לשגרה המבורכת.

האוניברסיטה נוקטת בכל האמצעים שברשותה כדי להגן על זכויותיכם/ן כסטודנטים/ות, ביניהן שמירה על טוהר הבחינות ועל תוקפושל התואר שלכם/ן. טוהר הבחינות הוא תנאי בסיסי לכך שנוכל לשמור על תוקפן של שיטות ההערכה גם בסביבה מקוונת. אין לנו ספק, שכולכם/ן מבינים/ות את החשיבות הגדולה בהליך שמשקף נאמנה את עבודתכם/ן הקשה במהלך הסמסטר ואת הישגיכם/ן.

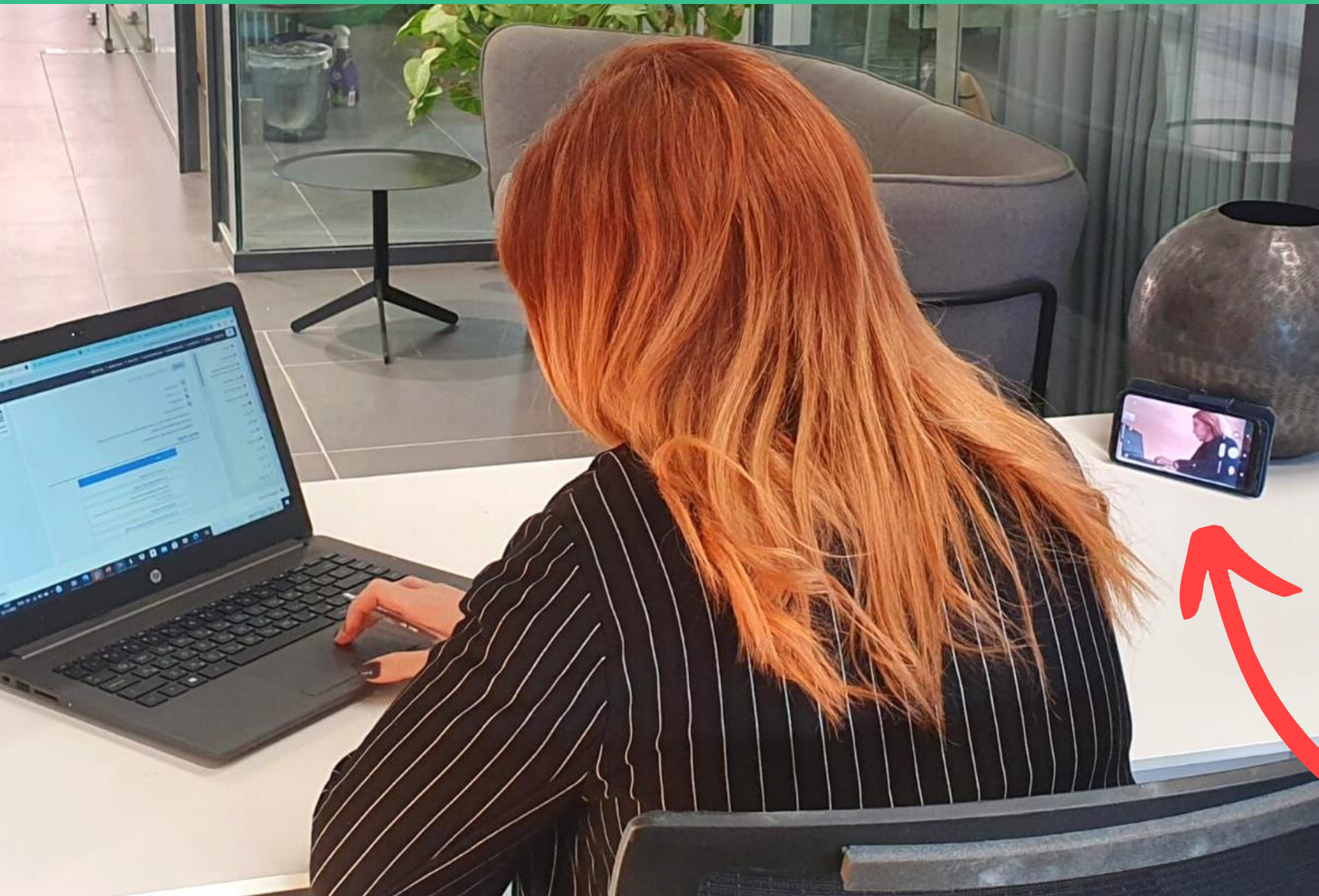
מטרת המלצות אלו היא לסייע לכם/ן לשמור על טוהר הבחינות, ולהכיר את המשמעויות של הפרתו. האוניברסיטה רואה ערך עליון ביושר אישי שמתבטא בטוהר הבחינות ותמצה את מלוא חומרת הדין עם מי שיפר את האמון הקיים.

לנוחיותכם/ן מצורפות ההנחיות להתנהלות בבחינה מקוונת עם השגחה בזום. שימו לב: לא ניתן להבחן ללא הזדהות בזום. היחידות השונות עשויות לפרסם התאמות להנחיות אלו בהתאם לצרכים הייחודיים של היחידה. לשאלות יש לפנות למזכירות היחידה. הנחיות מפורטות בנוגע לבחינות שתתקיימנה בקמפוס יועברו אליכם/ן ע"י המזכירות הרלוונטית.

סטודנטים/ות הזכאים/ות להתאמות מיוחדות או בעלי/ות מגבלות אחרות המונעות מהם/ן להיבחן כנדרש, מתבקשים/ות לפנות למזכירות.

בהצלחה רבה ובריאות טובה!

איך אבחן מרחוק?



הבחינה מתבצעת מול המחשב
בתוך תוכנת ה-Moodle.
במקביל **תוכנת הזום*** תהיה
פתוחה במסך אחר לצורך השגחה

● ● ●
לא לשכוח להביא מטענים
ולחבר את המכשירים לחשמל!

* יש להתקין את הגרסה האחרונה של תוכנת הזום במכשיר ממנו תתבצע ההשגחה!

עד שבועיים לפני תקופת המבחנים

1

חשוב לוודא שיש לך גישה לאתר הקורס ב-Moodle.
אם עולה בעיה, נא לפנות למזכירות.

2

להכין מראש:

- שני מכשירים אלקטרוניים
- חיבור יציב לאינטרנט (רצוי כבל תקשורת ולא WiFi)
- חדר שקט שאפשר לסגור בו את הדלת

אם לא תוכל/י לארגן סביבת בחינה יש לפנות למזכירות עד ה-1/1/2021 לכל
המאוחר. מזכירות היחידה תשתדל לסייע במציאת מקום להיבחנות בקמפוס בכפוף
להנחיות התו הסגול.

3

חשוב לוודא שהגרסה האחרונה של תוכנת הזום מותקנת במכשיר ממנו תתבצע
ההשגחה. הכניסה למבחן תתאפשר רק מחשבונות רשומים.
לא ניתן להיבחן ללא חיבור לזום!



תקבל/י זימון לכיתה הווירטואלית באמצעות
ה-Moodle ובו גם מספר טלפון חירום
שאליו מתקשרים במקרה של תקלה טכנית
במהלך הבחינה



**שבוע לפני
הבחינה**



הכנת עמדת הזום

1

חיבור לזום ייעשה באמצעות מכשיר נוסף שאינו מחשב הבחינה.
חשוב להצטייד במטען גם למכשיר זה.

2

יש למקם את המכשיר הנוסף כך שהתמונה תוצג לרוחב. חשוב
לוודא שניתן לראות את הראש והידיים שלך, את השולחן (ללא
חפצים) ואת מסך המחשב שעליו תיבחנ/י.

3

המכשיר הנוסף צריך להישאר יציב במהלך הבחינה. אין לגעת בו
במהלך הבחינה, למעט תקשורת בצ'אט עם המשגיח/ה.

4

סטודנט/ית שלא י/תעמוד בדרישות זווית הצילום כפי שנדרש,
בחינתו/ה תיפסל בטרם בדיקה



עמדת הזום

מכשיר נוסף
מחובר לזום
שמצלם את
הראש, הידיים,
השולחן ומסך
המחשב



שולחן נקי
מחפצים

מחשב הבחינה



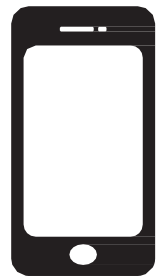
לא לאחר!!

לא תתאפשר כניסה
מאוחרת לבחינה

יש להתחבר לזום 45 דקות לפני תחילת הבחינה מחשבון רשום
ולהמתין בסבלנות בחדר ההמתנה עד שהמשגיח/ה יכניס אותך



תהליך החיבור לזום וההזדהות



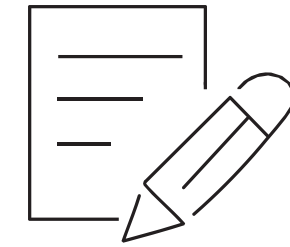
מספר טלפון

תתבקש/י לאשר את מספר הטלפון שלך, שדרכו ניתן להתקשר אליך במידת הצורך במהלך בחינה



תעודה מזהה

בתהליך הזיהוי יש להציג תעודה מזהה ובה שם מלא ותמונה (תעודת זהות/רישיון נהיגה/תעודת סטודנט)



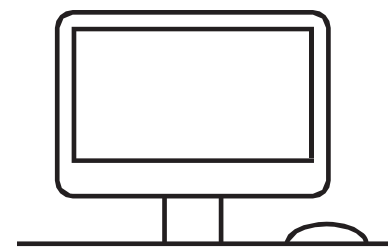
הזדהות בכניסה

בכניסה לזום יש לכתוב שמך באנגלית

דפי כתיבה, טיוטה וחומר עזר

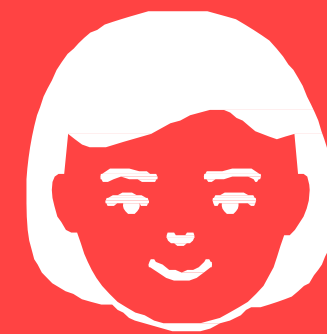


אם מותר השימוש בחומר עזר, תתבקש/י להציג אותו
אם מותר השימוש בדפי כתיבה/טיוטה, תתבקש/י להראות שהם ממוספרים וריקים ושרשום עליהם מספר תעודת זהות



סביבת הבחינה

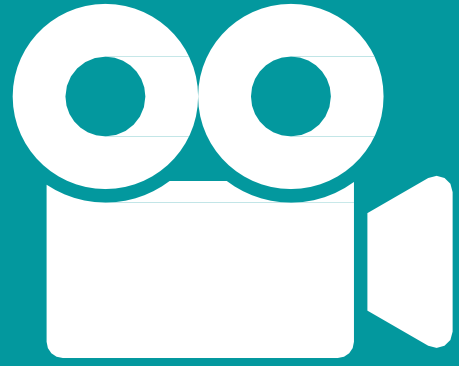
תתבקש/י להראות את סביבת הבחינה, את השולחן ואת עמדת המחשב



חשיפת פנים

תתבקש/י להציג את פניך, ובייחוד את האוזניים כדי לוודא שאין שימוש באוזניות

מצלמה



משלב ההזדהות ועד לסיום
המבחן אסור לכבות את
המצלמה

שמע



יש להשאיר את המיקרופון על mute
במהלך כל הבחינה.
השמע צריך להיות מופעל על מנת
לשמוע הודעות במידה ויהיו.

סיום ההזדהות

לאחר סיום ההזדהות, יש להניח
את המכשיר המצלם בעמדה
שארגנת מראש ולקבל את
אישור המשגיח/ה על מיקום
המצלמה. כעת יש לחכות
לתחילת הבחינה



הבחינה מתחילה

- לפתיחת הבחינה יש להיכנס ל-Moodle ולאשר את [הצהרת טוהר הבחינות ושמירה על הפרטיות](#)
- הבחינה תוקלט לכלל אורכה

*אוניברסיטת תל אביב רשאית לעשות שימוש בהקלטת הבחינה ובצילומי הנבחנים לצורך הבטחת טוהר הבחינות (ולצורך זה בלבד)



אל תעשה

עשה

אין לפנות באמצעות הצ'אט או בדרך
אחרת לאף גורם למעט המשגיח, איש
תמיכה טכנית והמרצה או עוזר ההוראה
אין לדבר עם אף אחד במהלך הבחינה
(גם לא לעצמך)



בזמן הבחינה עליך להישאר מחובר/ת
למצלמה עם מיקרופון פתוח
עליך להיות לבד בחדר סגור במהלך
כל הבחינה



שאלות טכניות:
יש לפנות דרך הטופס
לדיווח על תקלות
טכניות

**בקשה לצאת
לשירותים:**
יש לכתוב הודעה
בצ'אט למשגיח

שאלות בזמן הבחינה

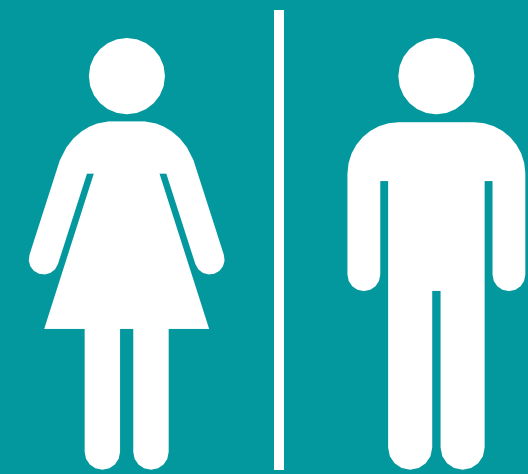
**בעיה במערכת
ה-Moodle:**
יש לפנות דרך הטופס
לדיווח על תקלות
טכניות

שאלות על חומר הבחינה:
לכתוב הודעה בערוץ שהמרצה
הגדיר/ה

שאלות חירום (כמו נפילה של רשת האינטרנט):
להתקשר מיד לטלפון שפורסם בזימון לבחינה.
כל השתהות עלולה להביא לפסילת הבחינה



יציאה לשירותים



בבחינה שאורכה מעל שעה וחצי

- כתב/י למשגיח/ה הודעה בצ'אט שאת/ה מבקש לצאת לשירותים
- חכה/י לקבלת אישור
- צא/י לשירותים, לרשותך 5 דקות
- בזמן היציאה לשירותים יש להשאיר את המכשיר שמחובר לזום בעמדת הבחינה
- בשובך, המשגיח רשאי להנחות אותך להראות שוב את סביבת הבחינה לפני שתמשיכ/י לענות על הבחינה
- ככלל ניתן לצאת לשירותים פעם אחת בלבד במהלך הבחינה**
- לא תתאפשר יציאה לשירותים ב-30 הדקות הראשונות והאחרונות של הבחינה
- ** למעט סטודנטים בעלי אישורים רפואיים מתאימים

אין יציאה לשירותים במהלך הבחינה שאורכה עד שעה וחצי*

*למעט בעלי תוספת
זמן שבשל התאמה זו בחינתם עשויה להיות
יותר משעה וחצי
וסטודנטים בעלי אישורים רפואיים ליציאה
לשירותים

נוהל הגשת בחינה

• עליך להגיש את הבחינה ב- Moodle
[איך אדע שהבחינה הוגשה?](#)

- כתב/י למשגיח/ה בצ'אט שהגשת את הבחינה
- המשגיח/ה יבקש ממך להציג את מסך המחשב
- הבחינה תיסגר באופן אוטומטי בתום פרק הזמן שהוקצב לה

*אם אושרה לך תוספת זמן, הבחינה תסגר בתום תוספת הזמן

סיום הבחינה



טוהר הבחינה

- עליך להקפיד על קוד התנהגות נאותה
- שמר/י על הפרטיות של חבריך
- המשגיח/ה נדרש/ת לשמור על טוהר הבחינה ולכן ייתכן שתתבקש/י לסרוק שוב את חלל החדר או למקד את המצלמה במסך. אנא קבל/י זאת בהבנה
- אם יש חשש לפגיעה בטוהר הבחינה, יועבר דיווח על כך ליחידה ויתבצע בירור משמעותי כמקובל



סריקת מבחן שנכתבה כתב יד

- מומלץ להתארגן מראש על מכשיר נוסף שישמש לסריקה (למשל מכשיר נייד נוסף)
- עליך להודיע למשגיח/ה בצ'אט שסיימת לכתוב את הבחינה ורק אז לסרוק אותה
- לרשותך 15 דקות לכל היותר לסריקת הבחינה והעלאתה ל-Moodle או לשליחתה כקובץ PDF בערוץ עליו סיכמתם מראש עם המרצה
- בזמן הסריקה אסור להתנתק מהזום, ואסור לשנות את טופס הבחינה
- השתמש/י באפליקציית סריקה במכשיר הנייד ([דוגמאות לאפליקציות סריקה](#))
- בתום הסריקה כתב/י על כך למשגיח/ה בצ'אט
- בתורך, הראה/י למשגיח/ה את המסך ובו עדות להגשת הבחינה הכוללת חותמת זמן

* במודל יופיע הכיתוב "[הוגש למתן ציון](#)"

- מומלץ לכתוב על דפים חלקים או על דפים עם סימונים בהירים
- מומלץ להשתמש בעט שחור או כחול
- מומלץ לבצע סריקה לקובץ אחד באפליקצייה ייעודית ולא לצלם במצלמה הרגילה של הטלפון הנייד
- מומלץ להתנסות בהפעלת אפליקציית הסריקה לפני המבחן
- חשוב לוודא בתום הסריקה שהדפים אינם חתוכים ושהדפים בכיוון הנכון
- לפני ההגשה יש לוודא שהעמודים מופיעים בסדר הנכון ושניתן לקרוא את הכתוב בקלות

איך סורקים
באופן איכותי?



המלצות חמות

הסתר עצמך

אם הצילום העצמי בזום מסיח אותך, מומלץ להשתמש באופציית הסתר עצמך

([Hide Myself](#))

נא לא להפריע

מומלץ לתלות שלט על דלת החדר לפני הבחינה



להתכונן לבחינה



Innovation in Teaching & Learning

••• Tel Aviv University •••

בהצלחה בבחינות!





הצהרת טוהר הבחינות ושמירה על הפרטיות

בחינה זו הינה בחינת בית בה ניתן אמון מלא בסטודנט/ית. אני מתחייב/ת לשמור על טוהר הבחינה בהתאם לכללי המוסר בכלל והוראות האוניברסיטה בפרט. אני מודע/ת לכך שההעתקה בבחינה או עזרה בהעתקה פוגעת פגיעה חמורה בטוהר הבחינות ומהוות עבירות אתיות. אני מצהיר/ה שאענה על שאלות הבחינה בכוחות עצמי בלבד וללא שימוש בחומר עזר אסור.

אני נותן/ת את הסכמתי להיבחן בביתי, תוך שימוש במחשב אישי, ומסכים/ה לצלם את עצמי בכל מהלך המבחן (והחל מ-45 דקות לפני תחילת המבחן), תוך שידור הצילום באמצעות מערכת זום. אני מסכים/ה גם לכך שהמבחן יוקלט. ההקלטה תהיה נגישה אך ורק למזכירות הפקולטה, למרצה ומתרגלי הקורס, לדקאן ולסגן הדקאן, ובמידת הצורך, לרשויות המשמעת של האוניברסיטה. ההקלטה נועדה לצורך בדיקת עמידה בהוראות תקנון המשמעת – סטודנטים (תשס"ה), ולמטרה זו בלבד. ההקלטה תישמר ברמת הביטחון המקובלת במערכת הבחינות באוניברסיטה. ההקלטה תימחק בהתאם לנוהל שמירת מחברות המופיע בנהלי האוניברסיטה לכל המאוחר.

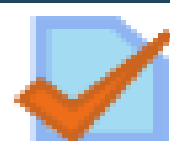
אני מתחייב/ת לשמור על פרטיות צד ג'.

האמור לעיל איננו גורע מחובות הסטודנט לפי תקנוני האוניברסיטה ובפרט תקנוני המשמעת.

ידוע לי שסטודנט/ית שלא מתחייב/ת לפי הצהרה זו ת/יבצע בחינה אחרת / במועד אחר עפ"י החלטת האוניברסיטה.

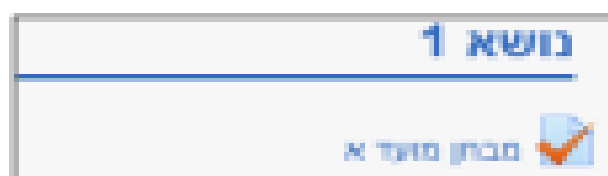
אני מאשר את האמור לעיל ונותן/ת הסכמתי להבחנות מרחוק בהתאם להנחיות.

מדריך לסטודנט/ית כיצד לוודא שהמבחן הוגש?



מבחן המתקיים ברכיב "בוחר"

באתר הקורס רכיב הבוחן יראה לדוגמה כך:

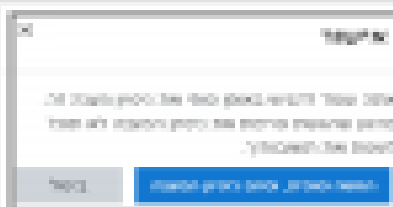
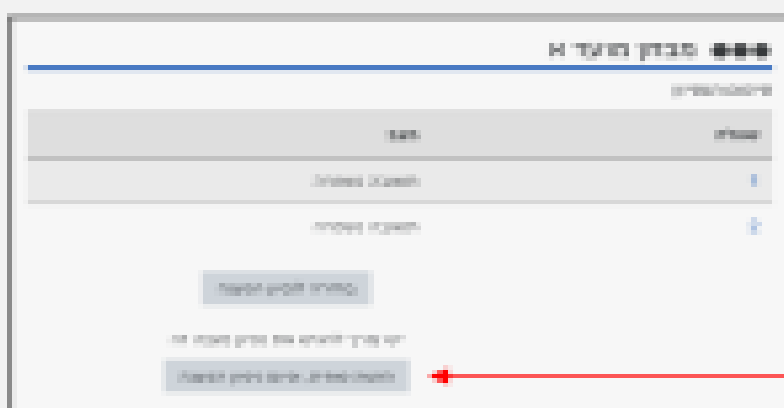


1 כדי להגיש את המבחן:

1. יש ללחוץ על כפתור

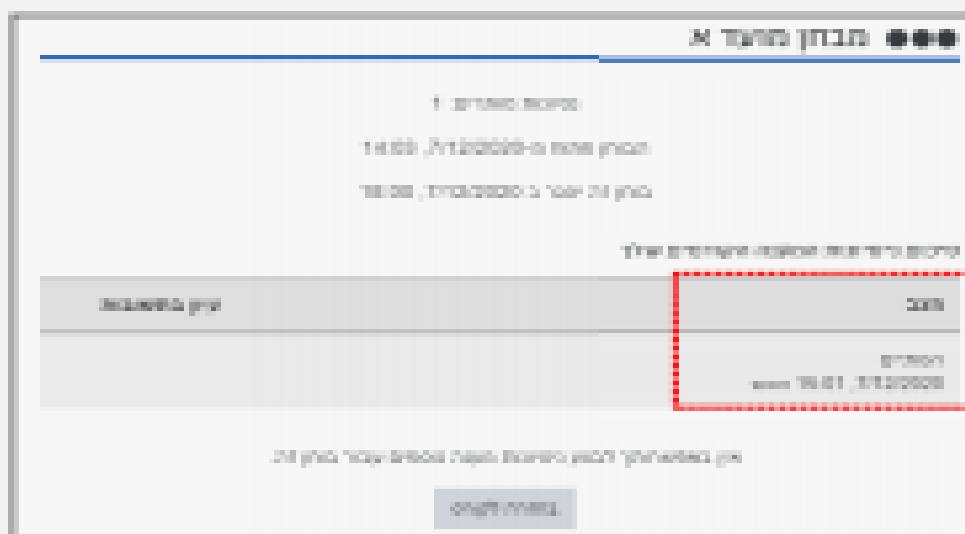
"הגשה סופית וסיום ניסיון המענה"

2. תפתח חלונת אישור הגשה סופית.
להגשת המבחן יש ללחוץ על כפתור
"הגשה סופית וסיום ניסיון המענה"

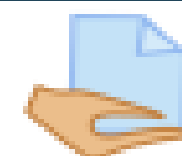


2 כדי לוודא כי המבחן הוגש:

לאחר הגשת המבחן יוצג עמוד
"סיכום ניסיונות המענה"
כדי לוודא כי המבחן הוגש:
בעמודת "מצב", וודאו שרשום "הסתיים"
ושמוצג מועד ההגשה



מדריך לסטודנט/ית כיצד לוודא שהמבחן הוגש?



מבחן המתקיים ברכיב "מטלה"

באתר הקורס רכיב המטלה יראה לדוגמה כך:

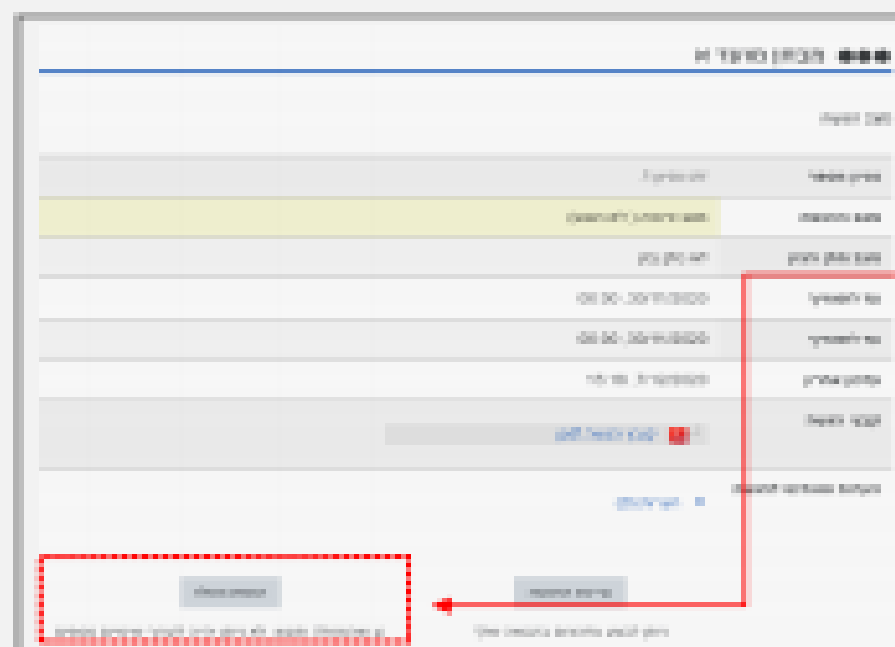


1 כדי להגיש את המבחן:

1. לאחר העלאת הקובץ לרכיב המטלה,
כדי להגיש את המבחן יש ללחוץ על
כפתור "הגשת מטלה" המופיע מתחת
לטבלת "מצב ההגשה"

2. לאחר לחיצה על "הגשת מטלה" יופיע
עמוד אישור הגשה – להגשה סופית, יש
ללחוץ על כפתור "המשך"

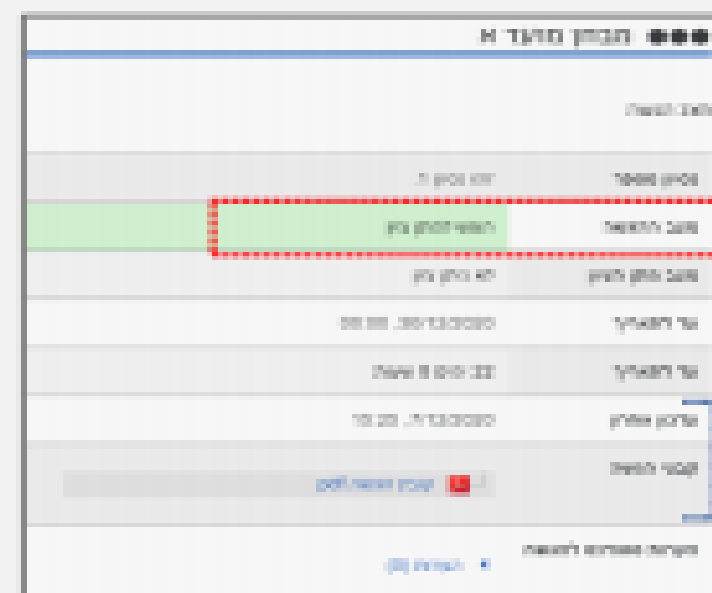
שימו לב, אם אינכם רואים/ות את כפתור
ההגשה יש לגלול למטה ואז יוצג הכפתור.



2 כדי לוודא כי המבחן הוגש:

לאחר הגשת המבחן יוצג עמוד "מצב ההגשה"
כדי לוודא כי המבחן הוגש:
בשורת "מצב ההגשה":
וודאו שרשום "הוגש למתן ציון"

כמו כן, תוכלו לראות את מועד ההגשה ואת קובץ
ההגשה שלכם





הנחיות לסריקה

שמירת תמונות כקבצי PDF (מכשיר Android)

1. צלמו את המבחן באמצעות מכשיר ה Android.
2. פתחו את התמונה שנוצרה בגלריית התמונות ובתפריט הקובץ לחצו על "הדפס".
3. באפשרויות ההדפסה בחרו "שמור כ PDF" ולחצו "שמור".
4. בחרו מיקום עבור קובץ ה PDF והזינו שם עבור הקובץ בהתאם להנחיות שקיבלתם ממרצה הקורס. לחצו "שמור".

סריקת מסמכים באמצעות notes (מכשיר iPhone)

1. היכנסו לאפליקציית ה- "פתקים".
2. בחלון הראשי לחצו על סמל ההוספה שנמצא בחלק התחתון של המסך.
3. בתפריט הבא לחצו על סמל המצלמה ובחרו באפשרות "סרוק מסמכים".
4. צלמו את הדף.
5. התאימו את גבולות הדף שסרקתם לצורך תיקון האזור ולחצו על "השאר את הסריקה" או על "צלם שוב" בכדי לבצע סריקה חוזרת.
6. לחצו על סמל בפינה הימנית העליונה ולחו לעצמכם את מסמך באופציית המשלוח דוא"ל עצמי.

סריקת מסמכים באמצעות Drive Google (מכשיר

(Android)

1. פתחו את אפליקציית Google Drive.
2. בצד שמאל למטה, לחצו על סמל ההוספה.
3. בחרו "סריקה" בתפריט האפשרויות שיפתח.
4. צלמו את הדף שברצונכם לסרוק.
1. להתאמת אזור הסריקה: לחצו על סמל החיתוך.
2. לצילום חוזר של התמונה: לחצו על הסמל לסריקה חוזרת של הדף הנוכחי.
3. לסריקת דף נוסף: לחצו על סמל ההוספה.
4. לשמירת המסמך הסופי, לחצו על סמל הסיום.



Instructions

To hide your video from your own display:

1. Start or join a Zoom meeting. The meeting automatically begins in Speaker View and you can see your own video.
2. Right-click your video to display the menu, then choose **Hide Myself**.



You no longer see the video of yourself, even though others in the meeting can see the video of you.

